

## LE MOT DU PRÉSIDENT



Ce rapport d'activité reflète l'ensemble des actions menées par la CCI Creuse au cours de l'année 2019 dans un cadre général par ailleurs en constante évolution.

L'année 2019 aura vu des évolutions structurelles majeures pour les CCI : avec l'adoption de la loi PACTE, succédant à celle de la liberté de choisir son avenir professionnel, les chambres sont entrées dans des modes de contractualisation avec l'Etat. Ils se déclinent à l'échelle nationale par le Contrat d'Objectifs et de Performance et à l'échelle régionale par la Convention d'Objectifs et de Moyens (COM).

Les élus et les collaborateurs de la CCI ont été mobilisés tout au long de l'année passée et sont plus que jamais à vos côtés en cette année 2020 dont le début a été marqué par une crise sanitaire et économique sans précédent. Ainsi, les perspectives que nous

pouvions entrevoir, ont été totalement renversées par la pandémie du coronavirus.

Le contexte COVID 19 conduit à réinterroger certains socles de notre société et ouvre à de nouvelles priorités, aspirations ou organisations que prospectent déjà les chefs d'entreprises, les CCI, les acteurs économiques, en lien étroit avec les pouvoirs publics de notre région.

Toutefois, le travail de rebond sera de plus longue haleine qu'une simple relance, car il suppose de reconstruire certains fondamentaux. La CCI Creuse avec ses partenaires, y est pleinement engagée en mobilisant cette capacité collective à relever ce défi.

En effet, les convictions se révèlent pleinement en ce temps de crise et de refondation. Votre CCI est au rendez-vous, grâce aux liens de proximité, avec des équipes d'élus et de collaborateurs totalement impliqués dans cette situation qu'affrontent les entreprises creusoises.

Gilles BEAUCHOUX  
Président de la CCI CREUSE

## LE MOT DU DIRECTEUR GÉNÉRAL



Tout au long de l'année 2019, nous nous sommes attachés à développer des prestations nouvelles pour répondre aux nouveaux besoins des entreprises : transformation numérique ; projets innovants autour de la

robotique, cobotique, fabrication additive, développement durable...

De plus, l'année passée a été marquée par l'organisation du salon du drone et de l'innovation, véhiculant une image dynamique et renouvelée de notre économie.

Mutations économiques, réglementation, développement du commerce, économie numérique, attractivité du territoire, aménagement et urbanisme... Autant de sujets sur lesquels les collaborateurs se sont mobilisés et se mobilisent aujourd'hui

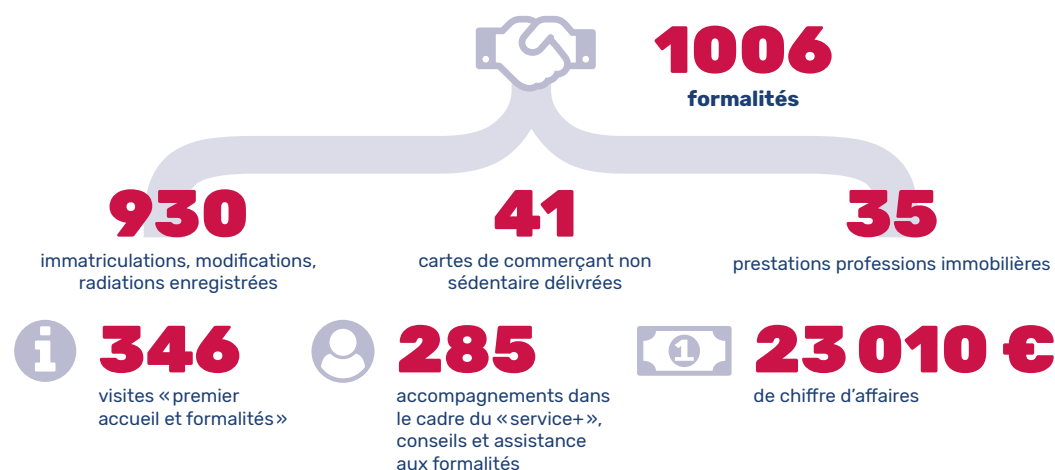
afin de proposer aux collectivités et acteurs économiques des mesures propres à garantir le dynamisme de l'économie locale, renforcer la compétitivité des entreprises et favoriser l'emploi.

Notre fine connaissance des entreprises (petites, grandes et dans des secteurs différents) et des territoires est une expertise irremplaçable. Ainsi, les actions et outils mobilisés par nos équipes sont de véritables leviers pour accélérer toutes les phases de leur développement.

Cette proximité nous confère une expertise des enjeux économiques territoriaux et une réactivité sans faille. En cette période de profonde mutation liée à la crise sanitaire, nous devons plus que jamais œuvrer à renforcer l'attractivité du territoire pour assurer le développement de nos entreprises de toutes tailles et créer de l'emploi.

Philippe DALY  
Directeur Général de la CCI Creuse

## FORMALITÉS - C.F.E.



### FORMALITÉS - INTERNATIONAL

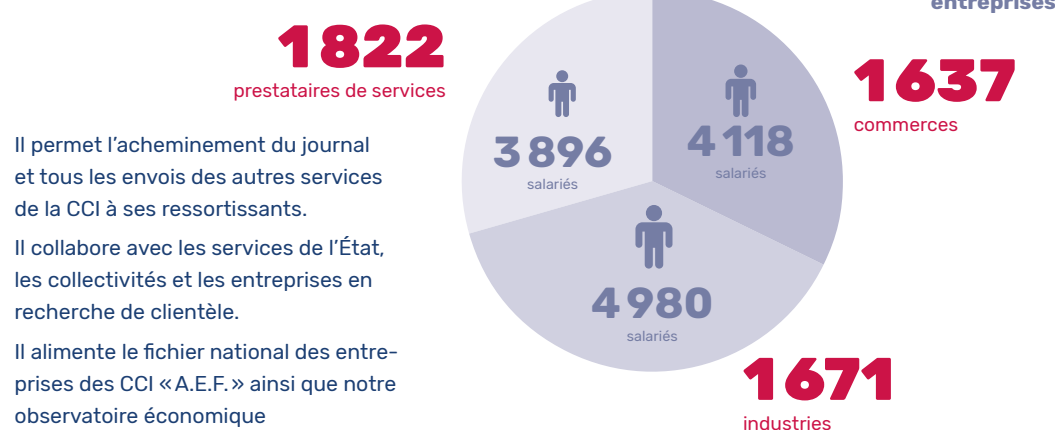
- 321 certificats d'origines visés, légalisations de signatures
- 5927 € de chiffre d'affaires

### CERTIFICATS CHAMBERSIGN

- 61 réalisations de face-à-face
- 8028 € de chiffre d'affaires

### FICHER CONSULAIRE

Ce service tient à jour et gère le fichier des entreprises commerciales, industrielles et de services du département, soit :



- 4 acheminements du journal CCI
- 24 fichiers adresses remis aux services CCI
- 11 envois mensuels A.E.F.

- 10 demandes gracieuses
- 37 ventes fichiers adresses
- 1272 € de chiffre d'affaires

### CONTACT

Myriam FURMAN • Chargée de Formalités • 05 55 51 96 61 • [mfurman@creuse.cci.fr](mailto:mfurman@creuse.cci.fr)

## TECHNOLOGIES DU FUTUR

### PARCOURS FABRICATION ADDITIVE FANABOOST

- 4 entreprises visitées
- 3 dossiers montés
- 3 dossiers validés par le comité de pilotage régional

### PARCOURS ROBOTISATION AUTOMATISATION ROBOBOOST

- 3 entreprises visitées
- 2 dossiers montés
- 2 dossiers validés par le comité de pilotage régional

### PROJETS EUROPÉENS

- 1 dossier déposé pour le Projet Européen Interreg Sudoe Radiance

### CONTACT

Imane MARSAL-EL-YOUNSI • Chef de projet Fabrication Additive • Ingénieure-Docteure en Sciences et Génie des Matériaux • 06 68 31 13 05 • [ielyounsi@creuse.cci.fr](mailto:ielyounsi@creuse.cci.fr)

## CRÉATION - REPRISE



## ENTREPRISES EN DIFFICULTÉ



### CONTACT

Mélina OLAGNOL • Conseillère Entreprise Création-Reprise-Prévention • 05 55 51 96 79 • [molagnol@creuse.cci.fr](mailto:molagnol@creuse.cci.fr)

## INDUSTRIE

### Nouvelles actions déployées : 5

(Croissance Premium 2, Parcours Fabrication additive 2, Parcours Robotique, Croissance, TPE, Parcours Transmission)

### CROISSANCE PREMIUM

- 5 dossiers Croissance Premium 2
- 8 suivis Premium

### TRANSMISSION

- 2 parcours Transmission

### INVESTISSEMENT

- 2 aides régionales à l'investissement obtenues pour les entreprises

### CONTACT

Julien BERGOUNHON • Responsable d'activités • 05 55 51 96 81 • [jbergounhon@creuse.cci.fr](mailto:jbergounhon@creuse.cci.fr)

## SERVICES

### ÉVÈNEMENTS/RENCONTRES COLLECTIVES

- 2 ateliers numériques « Les Réveils Digitaux » : 28 participants
- 2 ateliers « Performance commerciale », « Gestion du temps » : 22 participants
- 1 atelier RH : 7 participants

### SILVER ÉCONOMIE

- 1 intervention lors du congrès international Longevity à Limoges

### 11 RÉUNIONS RÉGIONALES DE DIRECTION APPUI AUX ENTREPRISES

### CONTACT

Julien BERGOUNHON • Responsable d'activités • 05 55 51 96 81 • [jbergounhon@creuse.cci.fr](mailto:jbergounhon@creuse.cci.fr)

## INTERNATIONAL

### CCI INTERNATIONAL NOUVELLE-AQUITAINE

TEAM FRANCE  
— EXPORT —

CHAMBRE DE COMMERCE ET D'INDUSTRIE  
1<sup>er</sup> ACCÉLÉRATEUR DES ENTREPRISES

CCI International Nouvelle-Aquitaine est le service international mutualisé des 14 CCI territoriales, pour accompagner les entreprises locales dans leur développement à l'export.

Depuis la mise en œuvre en février 2018 de la réforme nationale du dispositif de soutien à l'internationalisation des entreprises, Business France et les Chambres de commerce et d'industrie se sont unies pour former une équipe commune de conseillers internationaux, véritables « coaches » sectoriels au service des entreprises d'un territoire déterminé.

Cette réforme apporte plus de simplicité et de lisibilité pour les entreprises grâce à la création d'un guichet unique en région sous la bannière Team France Export. L'objectif est d'attirer davantage d'entreprises à l'international, de les préparer dans la durée, d'augmenter le nombre d'exportateurs et d'accroître leur volume d'exportation.

Ainsi, selon les besoins exprimés par les entreprises, les conseillers préparent (diagnostic export/audit export/ciblage marchés/coaching), forment (formation L'export à votre portée/L'Adv Export à votre portée), et accompagnent au développement international grâce au réseau Team France Export présent dans 65 pays (réalisation d'études, identification de partenaires commerciaux, actions de prospection individuelles et collectives, Volontaires Internationaux en entreprise...).

La Région Nouvelle-Aquitaine, membre de la Team France Export, accompagne financièrement les projets de développement export des entreprises régionales et propose un dispositif, « 123 Export », qui permet aux entreprises de participer à une sélection de plus de 120 opérations collectives (salons, rencontres acheteurs...), avec une phase de préparation et de suivi, le tout financé à 50 %.

Pour la Nouvelle-Aquitaine, 17 Conseillers internationaux, chacun doté d'un portefeuille sectoriel d'entreprises réparties en 4 filières (Agrotech/Art de Vivre & Santé/Industrie & Cleantech/Tech & Services) ont pour mission de vous accompagner dans l'élaboration et la mise en œuvre de votre stratégie de développement export.

Pour la Creuse, vos contacts sont :

- Agrotech : [sophie.fevrier@nouvelle-aquitaine.cci.fr](mailto:sophie.fevrier@nouvelle-aquitaine.cci.fr)
- Art de vivre et Santé : [christine.oliva@businessfrance.fr](mailto:christine.oliva@businessfrance.fr)
- Tech & Services / Industrie & Cleantech : [melissa.boutineau@nouvelle-aquitaine.cci.fr](mailto:melissa.boutineau@nouvelle-aquitaine.cci.fr)

### PLATEFORME DE SOLUTIONS

À destination principalement des entreprises qui débutent à l'international, la plateforme de solutions se veut un outil pédagogique, informatif. Elle recense l'ensemble des solutions et événements proposés par les partenaires de l'export en Nouvelle-Aquitaine. Pour plus d'informations : [www.teamfrance-export.fr/nouvelle-aquitaine](http://www.teamfrance-export.fr/nouvelle-aquitaine)

### 1,2,3 EXPORT

La Région Nouvelle-Aquitaine et Team France Export Nouvelle-Aquitaine ont lancé en 2019 ce dispositif qui permet aux entreprises de bénéficier d'un accompagnement spécifique sur l'un des 120 événements de la Programmation Régionale Export 2020. Start-ups, PME et ETI de Nouvelle-Aquitaine peuvent bénéficier d'un soutien financier régional et d'un accompagnement personnalisé pour réussir salons et prospections collectives à l'international.

1. Avant l'opération - Échange sur les objectifs et une demi-journée de formation

« Participer à un événement international : les facteurs clés de succès »

« Les bonnes méthodes pour convertir ses prospects en clients »

« Pitch : les techniques gagnantes pour présenter ses produits et convaincre »

« Communication digitale : gagner en visibilité et faire passer les bons messages »

2. L'opération : l'entreprise choisit parmi 120 manifestations déployées sur les 20 filières de Nouvelle-Aquitaine dans 50 pays

3. Après l'opération

Coaching commercial et stratégique avec le référent de l'entreprise

22 sessions de 3 heures dispensées à 173 bénéficiaires

Les opérations qui ont le plus mobilisé :

- CES : 28 entreprises (opération portée par la CCINA)
- TASTIN Corée / Japon / Taiwan : 21 entreprises
- TASTIN Chine ; Dalian : 15 entreprises
- IN COSMETICS : 15 entreprises
- WEBSUMMIT : 12 entreprises (opération portée par la CCINA)
- TASTIN Chine ; Wuhan / Xiamen : 12 entreprises
- METSTRADÉ : 11 entreprises
- MEDICA COMPAMED : 10 entreprises
- AIRCRAFT INTERIORS : 8 entreprises

### BILAN CHIFFRÉ

- 1082 entreprises qualifiées en Nouvelle-Aquitaine / 7808 pour la France / 13 pour la Creuse
- 328 entreprises préparées en Nouvelle-Aquitaine / 3639 pour la France / 5 pour la Creuse
- 184 entreprises projetées en Nouvelle-Aquitaine / 1800 pour la France / 2 pour la Creuse



## COMMERCE, CAFÉS, HÔTELS, RESTAURANTS...



### CRÉATION

- 88 porteurs de projets accueillis et/ou accompagnés

### TRANSMISSION

- 16 évaluations de fonds de commerce (7 commerces non alimentaires, 1 commerce alimentaire, 7 CHR, 1 entreprise de service)
- 74 offres de vente ou location diffusées via le réseau Transentreprise au cours de l'année
- 8 offres diffusées sur Transentreprise vendues
- 50 contacts avec des cédants

- Organisation d'une réunion sur la thématique du territoire de Creuse Confluence

### ACCOMPAGNEMENT D'ENTREPRISES

- 77 accompagnements (projet de développement, demande de subvention, réglementation...)

### OPÉRATIONS COLLECTIVES

- Journée « Rencontres et Commerce en Creuse » : environ 60 participants

Lors de cette deuxième édition, 3 plénières se sont succédées sur les thèmes suivants : le soutien des collectivités au commerce, la place de l'automobile dans les petites villes et les enjeux de mobilité, l'accompagnement financier des entreprises commerciales, ainsi que 6 ateliers sur des thématiques variées : fidélisation, communication sur les réseaux sociaux, bail commercial, boutiques éphémères...

### CONTACT

Audrey PIRON • Conseillère Commerce et CHR • 05 55 51 96 69 • [apiron@creuse.cci.fr](mailto:apiron@creuse.cci.fr)

## SALON DU DRÔNE ET DE L'INNOVATION



Le Salon du drone et de l'innovation s'est tenu sur l'aérodrome de Montluçon-Guéret à Lépaud du 14 au 16 juin 2019. Les professionnels du secteur économique ainsi que le grand public étaient au rendez-vous avec plus de 1750 visiteurs et toute la presse quotidienne régionale sur les trois jours de manifestation.

Pour ce premier évènement, le taux de satisfaction exprimé par les exposants et visiteurs est

- Tous au resto : 14 participants creusois

### La Semaine du Goût

Les produits locaux ont été mis à l'honneur cette année, dans le centre-ville de Guéret avec des ateliers du goût, animés par une dizaine d'exposants, plus de 300 visiteurs ont fait le déplacement (école, CCAS...).

Un espace restauration a pris place avec 300 repas servis. Au programme également : des professionnels des métiers de bouche dans une trentaine d'écoles primaires, un repas 100% local dans les collèges et lycées, et des goûters dans les EHPAD.

### COLLECTIVITÉS

- Une vingtaine de collectivités accompagnées dans des projets divers ou sur des questions de réglementation.
- Participation à la Commission Commerce et Artisanat de la commune de La Souterraine dans le cadre de l'aide aux loyers

- Réalisation des dossiers d'aides aux entreprises pour la Communauté de Communes de Creuse Confluence

- Participation à la session d'accueil de porteurs de projet organisée par la Communauté d'Agglomération du Grand Guéret

### RÉUNIONS D'INFORMATION

- Participation à diverses réunions en faveur des entreprises du territoire : Action Cœur de Ville, filière alimentaire...

très satisfaisant, avoisinant les 90%. Les professionnels et le grand public souhaitent que l'évènement s'inscrive dans la durée.

En réunissant le grand public, des apprenants et des professionnels du secteur du Drone, le salon s'est positionné sur un modèle mixte combinant un salon du drone loisir et une rencontre avec les professionnels du secteur & des technologies. L'entrée était gratuite avec une inscription préalable en ligne. Ce salon, à taille humaine, proposait une atmosphère conviviale privilégiant des démonstrations, des cours, des conférences, des échanges, des essais de matériels, pour une meilleure découverte des différentes activités «drones».

Les objectifs ont été tenus, à savoir :

- Apporter aux visiteurs « grand public » et « professionnels » la connaissance de l'existant et des évolutions en cours sur les secteurs du « drone loisir » et « drone professionnel ».
- Informers sur les domaines d'application, les usages et les technologies du drone civil
- Initier les visiteurs au pilotage du drone
- Assister à une compétition de drones (drone racing)

Chaque visiteur a pu explorer le monde des drones civils et découvrir les toutes nouvelles innovations. Ce fut aussi le lieu propice au développement commercial, à la veille technologique, à la découverte des applications à travers l'offre des fabricants, des opérateurs, des fournisseurs de sous-ensembles et de logiciels, en facilitant la rencontre avec les acteurs créatifs du marché.

## OBSERVATOIRE ÉCONOMIQUE

Les missions consultatives territoriales en synthèse : 76 « accompagnements » (copil, cotech, groupes de travail, réunions, conseils, actions...) auprès de 26 collectivités locales et de partenaires.

43 demandes internes et externes ont été instruites. Elles regroupent des états des lieux, des informations économiques et démographiques, des comptes d'entreprises et de salariés, de la cartographie, des analyses territoriales spécifiques, des informations sur les locaux vacants, ...

### GESTION DE BASES DE DONNÉES

- Base commune CCI/CMA : mise à jour mensuelle
- SIG mise à jour et suivi de la géolocalisation des activités
- Suivi de locaux vacants

### DONNÉES ÉCONOMIQUES

- Chiffres clés du département de la Creuse
- 2 enquêtes de conjoncture régionale (janvier et juillet), pour le Baromètre éco Creuse et le Baromètre éco Nouvelle Aquitaine,
- Présentation chiffres clés et conjoncture avec la Banque de France
- Tableau de bord économique pour Creuse Confluence
- GTR Études : mise en place de l'outil web Data Eco et des produits dérivés : travaux préparatoires « étude des comportements d'achat »
- Information DDT pour dossier CDAC

### URBANISME

- 12 documents d'urbanisme suivis (PLU(i), CC, SCoT), 23 avis dont 4 consultations dans le cadre d'instruction d'urbanisme

### AMÉNAGEMENT DU TERRITOIRE

Redynamisation de centre-ville Guéret, Etat des lieux commercialité Guéret, requalification urbaine La Souterraine, aménagement centre bourg Auzances, aménagement centre bourg Crozant, politique de la ville, réflexions stratégiques (SRADDET, SCoT départemental, PLU(i), accom-

### CONTACT

Rémi FOURNAISON • Développeur Territorial • 05 55 51 96 65 • [rfournaison@creuse.cci.fr](mailto:rfournaison@creuse.cci.fr)

La couverture presse et des réseaux sociaux a été excellente : presse quotidienne régionale, France 3, France Bleu, La Montagne, Twitter, LinkedIn, Facebook...

On note une diffusion régionale forte de l'évènement sur l'ensemble des 14 CCI de la Nouvelle Aquitaine. De plus, cette information a été évoquée également par la Fédération Professionnelle du Drone civil.

Grace à l'aide du Conseil Régional Nouvelle Aquitaine, la première édition du Salon du Drone et de l'Innovation a démontré un temps fort de la vie socio-économique creusoise.

pagement de projet des collectivités, convention Creuse Confluence, TZCLD Pays de Guéret, Projet de périmètre de sauvegarde du commerce Châtelus-Malvalaix, politique d'accueil CD23, Plan Particulier pour la Creuse, Territoire Industrie...

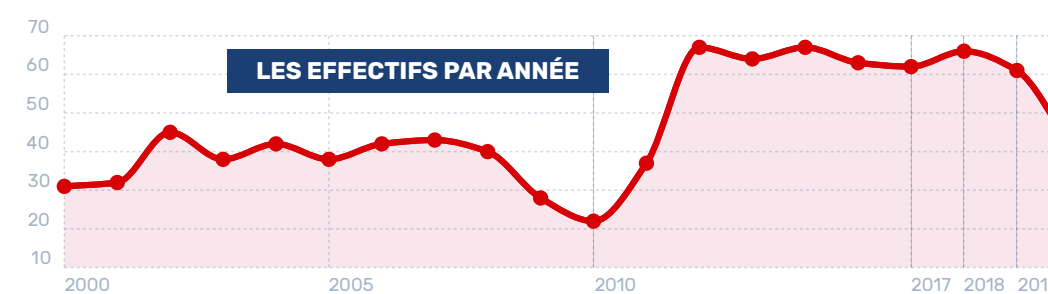
### ENVIRONNEMENT

- Evolis23 : Territoire ZDZG
- Contrat d'objectif déchets et économie circulaire : action « identifier l'offre et la demande matière pour développer l'EIT » avec accompagnement dans la mise en œuvre de synergies potentielles.
- Soutien déploiement de la tarification incitative
- Réseau des CCI : participation au GT des conseillers Développement Durable
- Conventionnement régional du réseau des CCI NA - Ademe, programme « TPE PME gagnantes sur tous les coûts », prospection d'entreprises.
- Ressource en eau : Enquête de sensibilité et de vulnérabilité vis-à-vis de la ressource en eau, participation au comité sécheresse

### COMMISSION AMÉNAGEMENT INFRASTRUCTURES

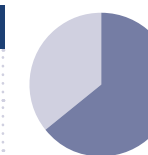
- 4 commissions organisées, les sujets abordés ont porté sur les documents d'urbanisme, consultation instruction d'urbanisme, l'aménagement du territoire et les projets des collectivités, les infrastructures, les problématiques des centres-villes, le SRADDET...

## CENTRE DE FORMATION D'APPRENTIS



### RÉPARTITION DES EFFECTIFS

CAP Vente (2 sections)	27
BAC Pro Commerce (2 sections)	15



### RÉUSSITE À L'EXAMEN

- CAP Vente : 100%
- BAC Pro Commerce : 100%

### HEURES DISPENSÉES EN 2019

- DIMA : 5175
- CAP Marbrier : 238
- CAP Vente : 9243
- BAC Pro Commerce : 8420
- BTS SIO : 2618

### POA MÉTIERS DE LA VENTE

- 9 participants
- \* Préparation Opérationnelle à l'Apprentissage

### PRÉPA-APPRENTISSAGE #DÉMARRETASTORY

- 25 participants, 4506 heures de formation

### CONTACT

Marie-Hélène NIVERT • Responsable du Centre de Formation d'Apprentis  
05 55 52 42 57 • [mhnivert@creuse.cci.fr](mailto:mhnivert@creuse.cci.fr)

## FORMATION CONTINUE ET EMPLOIS

### FORMATION CONTINUE

- Stagiaires formés : 246

### NÉGOVENTIS

- 3 étudiants en Bac + 2 Attaché(e) commercial(e) : 100% de réussite
- 1 étudiante en Bac + 3 Responsables de Développement Commercial : validation partielle

### FORMATION INFORMATIQUE

- 39 participants

### FORMATION LANGUES

- Cours d'anglais : 12 participants
- Français Langue Etrangère : 1 participant

### FORMATIONS RÉGLEMENTAIRES

- FIMO
- CACES

### CONTACT

Patricia ROGER • Responsable Centre de Formation • 05 55 51 96 83 • [proger@creuse.cci.fr](mailto:proger@creuse.cci.fr)

## COMMUNICATION

4 journaux diffusés aux ressortissants CCI et aux partenaires

83 parutions dans les médias

13 468 visites du site internet



Chambre de Commerce et d'Industrie de la Creuse

8 avenue d'Auvergne • 23000 Guéret • Tél : 05 55 51 96 60 • [www.creuse.cci.fr](http://www.creuse.cci.fr)